

# 私校退撫儲金監理會會訊

中華民國 104 年 12 月第 6 卷第 4 期

## \* 業務快訊 \*



- 一、為利各私立學校教職員能瞭解退撫儲金財務狀況，儲金財務報表已依法公告至 104 年 9 月份，欲瞭解儲金財務情形者，請逕至儲金管理會網站【[\(http://www.t-service.org.tw/\)](http://www.t-service.org.tw/)報表公告/財務資訊】項下查詢。
- 二、儲金管理會自開辦自主投資增額提撥業務至 104 年 9 月底止，已有 53 所會員學校為教職員建立增額提撥制度，共計 6,729 位教職員參加，欲查詢相關名單或瞭解增額提撥業務情形者，請逕至儲金管理會網站【[\(http://www.t-service.org.tw/\)](http://www.t-service.org.tw/)增額提撥】項下查詢。
- 三、本會第 3 屆委員人選異動，改聘任臺南市政府教育局蔣科長銘娟為委員，任期自 104 年 9 月 1 日至 104 年 12 月 31 日，第 3 屆委員資料請至教育部網站【[\(http://www.edu.tw/\)](http://www.edu.tw/)本部各單位/私校儲金監理會/認識監理會/組織與職掌/監理會委員】項下查閱或下載。
- 四、儲金管理會業於 104 年 10 月 23 日假臺北市劍潭青年活動中心召開第 4 屆會員代表大會暨董事選舉，本次已選舉出第 4 屆董事，欲瞭解詳細相關情形者，請逕至儲金管理會網站【[\(http://www.t-service.org.tw/\)](http://www.t-service.org.tw/)最新消息】項下查詢。
- 五、本會依「教育部對財團法人中華民國私立學校教職員退休撫卹離職資遣儲金管理會執行私立學校教職員退撫儲金業務考核要點」，就財務及行政效能對儲金管理會 104 年績效進行評核考評，於 104 年 10 月 15 日召開「私校退撫儲金業務績效評核小組第 3 屆第 4 次會議」複評儲金管理會自評報告，並將會議結果簽陳主任委員作綜合考評後，已陳報部長核定。
- 六、本會依據「學校法人及其所屬私立學校教職員退休撫卹離職資遣儲金監理會稽核作業實施要點」規定，業於 104 年 10 月 5 日前往儲金管理會辦理私校退撫儲金歷年度稽核報告缺失事項實地覆核作業，截至

104 年 10 月 5 日追蹤結果如下：

(一) 104 年度定期稽核報告列管事項計 21 項：累計同意解除列管 13 項，繼續列管 8 項。

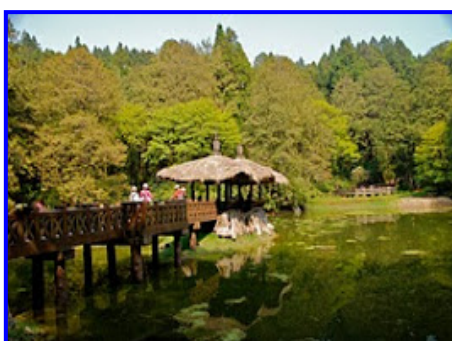
(二) 103 年度定期稽核報告列管事項計 35 項：累計同意解除列管 34 項，繼續列管 1 項。

(三) 100 年度定期稽核報告列管事項計 56 項：累計同意解除列管 55 項，繼續列管 1 項。

七、依據「學校法人及其所屬私立學校教職員退休撫卹離職資遣儲金監理會稽核作業實施要點」第 6 點及儲金管理會內部稽核實施細則第 3 點第 4 款規定，儲金管理會內部稽核人員依 104 年度內部稽核計畫按月進行查核並追蹤缺失事項。前開內部稽核報告及追蹤報告將提本會第 26 次委員會會議報告，本會已持續關注儲金管理會後續追蹤改善情形。

八、有關第 24 次委員暨顧問聯席會議之詳細會議資料，請逕至教育部網站【<http://www.edu.tw/>】/本部各單位/私校退撫儲金監理會/政府公開資訊/私校退撫儲金監理會委員會會議紀錄/第 24 次委員暨顧問聯席會議】項下查詢。

九、本會訂於 104 年 11 月 24 日召開「學校法人及其所屬私立學校教職員退休撫卹離職資遣儲金監理會第 26 次委員暨顧問聯席會議」。



圖片：陳昱縉提供

## \*讓數字說話\*



### 一、私立學校教職員退休、撫卹、離職、資遣儲金收支營運表： (104年1月1日至104年9月30日止)

單位：元



收入	金額	支出	金額
財務收入	1,686,334,917	財務費用	119,987,969
利息收入	23,160,907	投資短絀	29,643,848
投資賸餘	166,267,813	兌換短絀	90,344,121
兌換賸餘	141,842,311	信託管理費用	12,660,646
金融商品評價賸餘	1,355,063,886	信託保管費用(備註1)	12,559,277
其他收入	11,415,728	交易匯款費用	101,369
通路報酬收入	10,701,939	專業投資顧問費用	984,416
其他收入	713,789	專業投資顧問費用	984,416
		金融商品評價短絀	839,447,974
		金融商品評價短絀	839,447,974
<b>收入總計</b>	<b>1,697,750,645</b>	<b>支出總計</b>	<b>973,081,005</b>
<b>賸餘(短絀)</b>	<b>724,669,640</b>		

備註：1. 信託保管費用含教職員、學校、學校主管機關、暫不請領及增額提撥專戶信託銀行信託管理費。

2. 資料來源：財團法人中華民國私立學校教職員退休撫卹離職資遣儲金管理委員會，網址：

<http://www.t-service.org.tw/報表公告/財務資訊>。



### 二、原私立學校教職員工退休撫卹金收支營運表： (104年1月1日至104年9月30日止)

單位：元



收入	金額	支出	金額
財務收入	233,981,208	財務費用	58,540,862
利息收入	2,456,256	投資短絀	45,703,629
投資賸餘	37,364,467	兌換短絀	12,837,233
兌換賸餘	58,892,642	信託管理費用	274,257
金融商品評價賸餘	135,267,843	信託保管費用	224,536
其他收入	2,322,621	交易匯款費用	49,721
通路報酬收入	1,936,446	專業投資顧問費用	0
其他收入	386,175	專業投資顧問費用	0
		營運管理費用	22,426,805
		營運管理費用	22,426,805
		金融商品評價短絀	119,271,203
		金融商品評價短絀	119,271,203
<b>收入總計</b>	<b>236,303,829</b>	<b>支出總計</b>	<b>200,513,127</b>
<b>賸餘(短絀)</b>	<b>35,790,702</b>		

備註：1. 資料來源：財團法人中華民國私立學校教職員退休撫卹離職資遣儲金管理委員會，網址：

<http://www.t-service.org.tw/報表公告/財務資訊>。



### 三、私校退撫儲金及原私校退撫基金整體運用績效表及損益分析表：



表一、私校退撫儲金(新制)-自主投資各類型投資標的組合運用配置表  
(截止日：104年9月30日)

單位：新臺幣億元；%

投資項目	保守型		穩健型		積極型		合計		
	金額	比重	金額	比重	金額	比重	金額	比重	
活期存款	2.486	0.82%	0.121	0.77%	0.094	0.73%	2.701	0.81%	
定期存款	33.400	11.00%					33.400	10.05%	
共同基金	貨幣市場型	104.135	34.29%	1.623	10.37%	1.210	9.41%	106.968	32.20%
	固定收益型	117.145	38.57%	7.792	49.78%	3.787	29.46%	128.724	38.75%
	資本利得型	46.550	15.33%	6.117	39.08%	7.766	60.40%	60.433	18.19%
小計	303.716	100.00%	15.653	100.00%	12.857	100.00%	332.226	100.00%	

- 備註：1. 固定收益型基金：全球公債型基金、美國高收益債券型基金、全球高收益債券型基金。  
 2. 資本利得型基金：美國股票型基金、全球股票型基金、日本股票型基金、歐洲股票型基金、台灣股票型基金、亞太除日本外股票型基金。  
 3. 資料來源：財團法人中華民國私立學校教職員退休撫卹離職資遣儲金管理委員會網站公告資料。  
 4. 如欲查詢相關資料，請逕至儲金管理會網站，或中國信託個人專戶網路查詢。  
 5. 自主投資運用實施計畫-「投資標的組合運用規範簡表」：

投資規範	保守型 (低風險)	穩健型 (中風險)	積極型 (高風險)
1. 資本利得型基金占組合比重限制	資本利得型： 0%~20%	資本利得型： 30%~50%	資本利得型： 40%~70%
2. 個別基金占組合比重限制	≤10%	≤15%	≤15%
3. 個別基金占該基金已發行受益權單位總數比重限制	≤10%	≤10%	≤10%
4. 個別基金績效排名限制	過去三年期績效前50%	過去三年期績效前50%	過去三年期績效前50%
5. 銀行存款之存放金融機構限制	長期債務信用評等達(BBB)以上	長期債務信用評等達(BBB)以上	長期債務信用評等達(BBB)以上
6. 再平衡(Rebalance)資產配置調整頻率	3個月	2個月	1個月
7. 運用損益	不低於二年期定期存款利率(註2)	自負盈虧	自負盈虧

註1：上表類型中所稱之高風險係指一年以內，投資組合價值漲跌的可能性大；所稱之低風險係指一年以內，投資組合價值漲跌的可能性小。

註2：保守型之運用損益，依私校退撫條例第十條第三項規定，其收益不得低於當地銀行二年期定期存款利率，如有不足，按教職員參加期間之累計收益，於離退時，由國庫補足。



表二、原私校退撫基金(舊制)運用配置表  
(截止日：104年9月30日)

單位：新臺幣元；%

項目區分	比例(%)	金額
一、存款性資產(註1)	31.32%	938,593,862
二、資本利得型	29.99%	898,835,108
三、固定收益型基金與其他	38.69%	1,159,423,168
<b>合計</b>	<b>100.00%</b>	<b>2,996,852,138元</b>

備註：1. 存款性資產包含：活期儲蓄存款、定期儲蓄存款、貨幣市場型基金。

2. 資料來源：財團法人中華民國私立學校教職員退休撫卹離職資遣儲金管理委員會。



表三、私校退撫儲金(新制)-自主投資各類型投資標的組合損益分析表  
(期間：104年1月1日至104年9月30日)

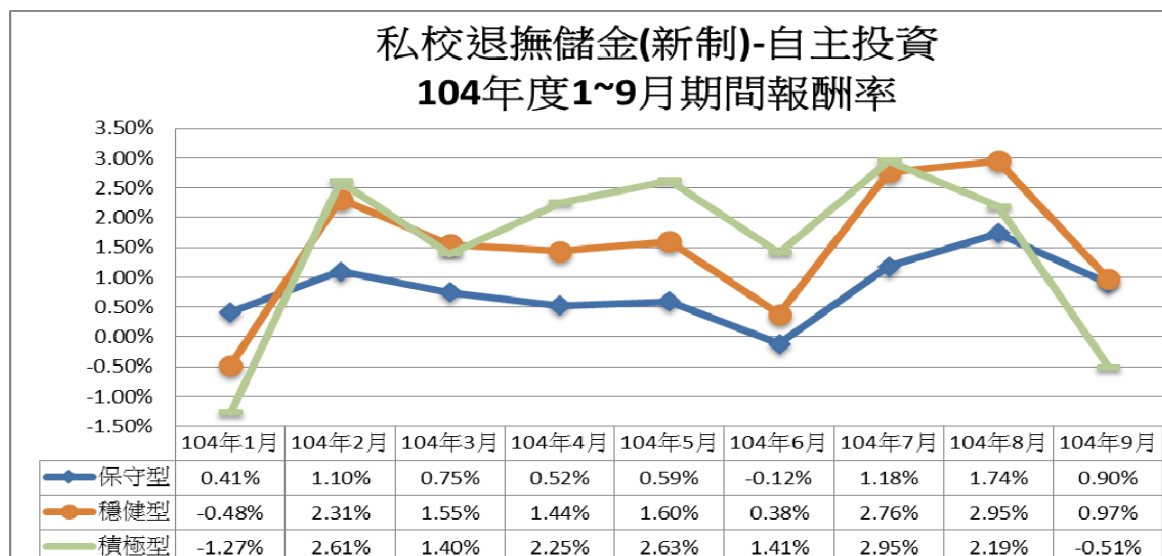
單位：新臺幣元；%

104年度各月份	保守型			穩健型			積極型		
	單位淨值	已實現加計未實現累計收益數	期間報酬率	單位淨值	已實現加計未實現累計收益數	期間報酬率	單位淨值	已實現加計未實現累計收益數	期間報酬率
1月	10.4211	120,089,651	0.41%	11.3760	-3,985,901	-0.48%	10.8127	-11,203,796	-1.27%
2月	10.4923	315,723,848	1.10%	11.6954	28,781,066	2.31%	11.2375	29,045,261	2.61%
3月	10.4560	215,594,959	0.75%	11.6091	19,784,823	1.55%	11.1049	16,354,963	1.40%
4月	10.4329	150,907,187	0.52%	11.5960	17,332,656	1.44%	11.1979	25,403,195	2.25%
5月	10.4400	167,002,564	0.59%	11.6143	19,552,955	1.60%	11.2399	30,046,069	2.63%
6月	10.3660	-41,993,597	-0.12%	11.4750	2,329,595	0.38%	11.1057	15,518,437	1.41%
7月	10.5008	343,404,420	1.18%	11.7472	37,461,848	2.76%	11.2748	34,619,042	2.95%
8月	10.5592	516,337,103	1.74%	11.7682	40,374,258	2.95%	11.1912	24,903,911	2.19%
9月	10.4716	264,386,738	0.90%	11.5422	9,609,079	0.97%	10.8959	-10,327,955	-0.51%

備註：1. 期間報酬率=(當月單位淨值-去年12月單位淨值)/去年12月單位淨值。

2. 成立日期：102年3月1日。

3. 資料來源：財團法人中華民國私立學校教職員退休撫卹離職資遣儲金管理委員會網站公告資料。



備註：投資組合特色：

1. 保守型-採全球股債配置的低風險組合。兼顧流動性及收益性。在充分分散風險下，建構最具價值且低風險的投資組合。配置於債券型基金、貨幣市場型基金及現金的比重超過8成。
2. 穩健型-採全球股債配置的中風險組合；在追求長期資本增值的同時，也將報酬率的波動控制在一定的水準之內。投資於股票型基金的比重將高於保守型。
3. 積極型-全球股債配置的較高風險組合；積極追求長期資本利得，以期能提升整體報酬率，然而相應的波動風險也較高。投資於新興市場股票型基金及非投資等級債券型基金的比重將高於穩健型。



表四、原私校退撫基金(舊制)損益分析表

(期間：104年1月1日至104年9月30日)

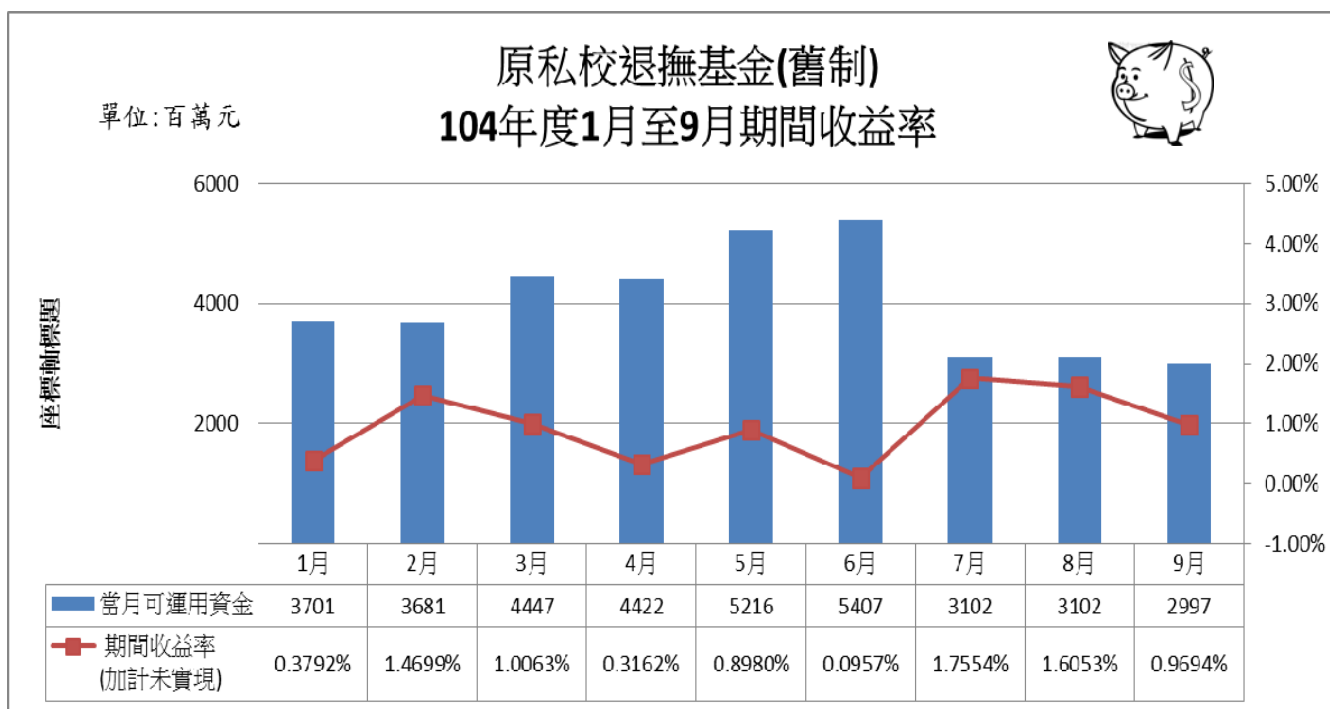
單位：新臺幣元；%



104年度各月份	當月可運用資金	本年度平均可運用資金	已實現加計未實現累計收益數	期間收益率(加計未實現)
1月	3,700,719,576	3,700,719,576	14,032,234	0.3792%
2月	3,680,755,328	3,690,737,452	54,250,384	1.4699%
3月	4,446,988,310	3,942,821,071	39,676,209	1.0063%
4月	4,422,385,121	4,062,712,084	12,846,812	0.3162%
5月	5,215,686,367	4,293,306,940	38,553,400	0.8980%
6月	5,407,135,175	4,478,944,980	4,287,633	0.0957%
7月	3,101,696,887	4,282,195,252	75,170,050	1.7554%
8月	3,102,138,530	4,134,688,162	66,374,110	1.6053%
9月	2,996,852,138	4,008,261,937	38,854,244	0.9694%

備註：1. 期間收益率=累計收益數/本年度平均可運用資金

2. 本表係於104年1月起計算。





# 為富足退休做好準備

一般人在做投資時可能會擔心是否又會遇到類似 2008 年 9 月雷曼倒閉，導致全球金融海嘯發生，或是 2010 年 5 月歐債危機，歐元區面臨瓦解的風險。有時候過於期待，而事後卻發生幻滅的情況，會讓我們對於投資充滿恐懼感，因此常常不敢去做任何投資，但是事實上要累積足夠的財富，並沒有想像中困難。若是以一般薪水族的收入未做任何投資理財規劃的話，那真的很難在退休時存到足夠的退休養老金。因此，薪水族的財富打造計畫將變成極為重要的課題，以下有 5 種方法可為富足的退休做準備：

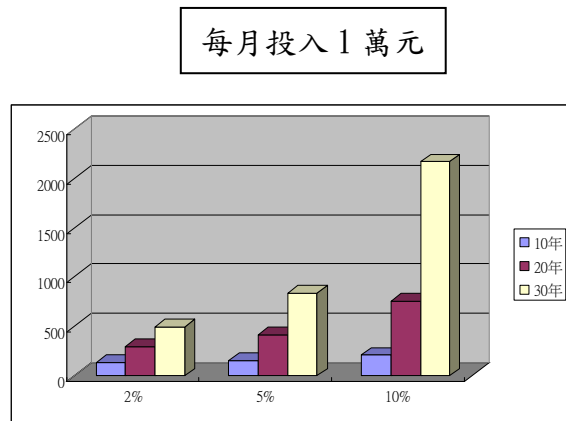
## 一、減薪二成才能致富：可利用「4321」分配法(分配方法如下圖)



## 二、設定目標與持續力：下圖為每月投資 1 萬元的複利威力

	2.0%	5.0%	10.0%	15.0%
10年	134萬	158萬	210萬	280萬
20年	297萬	417萬	756萬	1414萬
25年	389萬	598萬	1338萬	3284萬
30年	497萬	837萬	2171萬	5999萬

2%報酬率 30 年 497 萬元  
 5%報酬率 30 年 837 萬元  
 10%報酬率 30 年 2171 萬元



三、三層樓資產配置輕鬆獲利、分散風險：利用資產配置的方法找適合的產品。

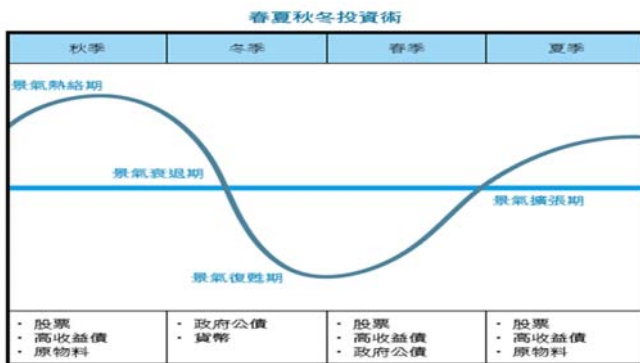


資產組合	功能	方法	適合產品
第三層樓 (30~40%)	短中線 趨勢財	單筆/ 時間不定	<ul style="list-style-type: none"> <li>單一國家股票基金</li> <li>產業基金</li> <li>主題式基金</li> <li>高收益債券</li> <li>小型股基金</li> </ul>
第二層樓 (30~40%)	穩定的 增加收益	定時定額/ 時間3至5年	<ul style="list-style-type: none"> <li>區域型基金</li> <li>美、歐、亞三大市場分散</li> <li>成熟與新興市場分散</li> </ul>
第一層樓 (20~30%)	安全可靠	單筆/ 時間3至5年	<ul style="list-style-type: none"> <li>定存</li> <li>全球政府債</li> <li>新興市場政府債</li> </ul>



【說明】每層樓比例，可依個人願意承擔風險而定

四、注意景氣循環，做對投資：利用春夏秋冬的投資策略(如下圖)



	春天	夏天	秋天	冬天
利率	低	由低而高	持續升高到停止	由高而低
貨幣供給額	寬鬆	由鬆變緊	緊縮	由緊變鬆
匯率	由貶轉升	升值	升值	由升轉貶
經濟成長率	低	高	成長減小	負成長
採購經理人指數	從低點突破 50	50 以上	50 上下，即將跌破 50	50 以下
原物料指數	低	由低而高	高	由高而低
消費者物價指數	低	由低而高	高	由高而低
消費者支出	低	由低而高	高	低
失業率	由高而低	低	低	由低而高
恐慌指數	由高而低	低	由低而高	高
投資標的	公債 高收益債 股票	股票 原物料 高收益債 公債減碼	現金 原物料減碼 股票賣出 高收益債賣出	公債 原物料賣出

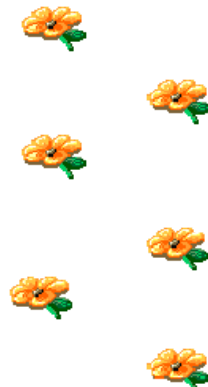


製表：林奇芬

五、嚴格執行停損：假設原先投資 100 萬元，若跌幅 10%則剩下 90 萬元，如果要追回原先的 100 萬元則需要漲幅到 11%。因此，投資時需要嚴格執行停損停利。



原投資金額 100萬元	跌幅	相同漲幅後的 金額	回到100萬元 所需漲幅
90萬	10%	99萬	11%
80萬	20%	96萬	25%
70萬	30%	91萬	42.8%
60萬	40%	84萬	66.7%
50萬	50%	75萬	100%
40萬	60%	64萬	150%
30萬	70%	51萬	233%
20萬	80%	36萬	400%



★以下為省時省力投資的三大秘訣法：

- 秘訣一：價格變貴時，少買一些。
- 秘訣二：經典款勝過流行款。
- 秘訣三：越早開始，越容易成功。



(資料來源：儲金管理會 104 年度退休理財暨年金保險宣導說明會 PPT  
 講師：林奇芬顧問 網址：<http://www2.t-service.org.tw>)



# \* 私校退撫儲金新制相關釋例 \*



一、「學校組織變更」之判準依據，包含「學校組織規程變更，系、所、科、組調整、停招，學校減班、解散」，學校得基於業務銜接及人力調配等因素，裁量是否准教職員辦理自願退休，惟仍應顧及學生受教權益。

## \* 法令條文依據：

- 一、學校法人及其所屬私立學校教職員退休撫卹離職資遣條例第15條第1項
- 二、學校法人及其所屬私立學校教職員退休撫卹離職資遣條例第15條第2項

## \* 教育部103年7月17日臺教人(四)字第1030083865號函

(另參教育部99年1月7日臺人(三)字第0980204562號函、101年6月5日臺人(三)字第1010085361號函及103年2月21日臺教人(四)字第1030019154號函)

- 一、查學校法人及其所屬私立學校教職員退休撫卹離職資遣條例(以下簡稱私校退撫條例)第15條規定：「(第1項)教職員有下列情形之一者，應准其自願退休：一、年滿60歲。二、任職滿25年。(第2項)配合私立學校組織變更、停辦或合併依法令辦理精簡者，其未符前項規定而有下列情形之一，得准其自願退休：一、任職滿20年以上。二、任職滿10年以上，年滿50歲。三、任本職務年功薪最高級滿3年。…。」。
- 二、私校退撫條例第15條第2項所稱學校組織變更係以學校組織規程所定範圍之變更與調整作為範疇，爰其適用範圍係以學校整體組織進行考量。「學校組織變更」之判準依據，包含「學校組織規程變更，系、所、科、組調整、停招，學校減班、解散」，學校得基於業務銜接及人力調配等因素，裁量是否准教職員辦理自願退休，惟仍應顧及學生受教權益。



二、儲金管理會應於敘薪審議完畢或員額編制表核定後，主動更正相關資料並通知各該學校異動結果，俾保持資料正確性與即時性。

## \* 法令條文依據：

學校法人及其所屬私立學校教職員退休撫卹離職資遣條例施行細則第8條

## \* 教育部100年7月26日臺人(三)字第1000113934號函

- 一、依學校法人及其所屬私立學校教職員退休撫卹離職資遣條例施行細則第8條規定，各學校為辦理提(撥)繳退撫儲金，於每學期開始1個月內所填具之教職員名冊如有異動，應由各學校自異動之日起15日內，報儲金管理會辦理變更登記。

二、前項條文規定，旨在維持教職員資料之正確性與即時性。至於敘薪審議及員額編制表核定是否適用前項條文規定之疑義，係屬執行細節事項，儲金管理會應於敘薪審議完畢或員額編制表核定後，主動更正相關資料並通知各該學校異動結果，俾保持資料正確性與即時性。

**三、私立學校未提繳相當學費3%之準備金時，儲金管理會仍應受理其退休、撫卹及資遣案件並儘速辦理催收事宜。**

**\*法令條文依據：**

- 一、學校法人及其所屬私立學校教職員退休撫卹離職資遣條例第15條第1項
- 二、私立學校法第64條第3項
- 三、私立學校法第80條第1項

**\*教育部99年7月14日台人(三)字第0990116620號函**

私立學校教職員之退休、撫卹及資遣案件與該校是否依規定提繳相當學費3%之準備金無涉，為維護該校教職員工之退撫權益，儲金管理會仍應受理其退休、撫卹及資遣案件，並本於管理機構職責，儘速辦理催收事宜。

**四、私立學校校長、專科以上學校教授延長服務期間，主管機關之撥繳責任仍以最高35年或40年為限。但若私立學校遴聘年逾65歲之校長或專任教師係依據私立學校法第57條之規定，主管機關撥繳責任，改由私立學校自行負擔。**

**\*法令條文依據：**

- 一、學校法人及其所屬私立學校教職員退休撫卹離職資遣條例第8條第7項
- 二、學校法人及其所屬私立學校教職員退休撫卹離職資遣條例第17條
- 三、私立學校法第57條

**\*教育部100年3月4日臺人(三)字第1000033749號函**

- 一、學校法人及其所屬私立學校教職員退休撫卹離職資遣條例(以下簡稱私校退撫條例)第8條第7項規定學校主管機關之撥繳責任，最高以35年或符合特定條件下以40年為限，不因辦理延長服務而停止。
- 二、但若私立學校遴(新)聘年逾65歲之校長或專任教師，係依據私立學校法第57條之規定，則應依私校退撫條例第17條之規定，原由學校主管機關負擔之32.5%部分，改由私立學校自行負擔。